



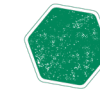
Réserve Naturelle Régionale
MASSIF DU MONTIOUS

La Réserve Naturelle Régionale du Massif du Montious

Son identité et son projet

La montagne du Montious

« Un massif déconnecté de la haute chaîne du Louron, paysage témoin d'une évolution socio-économique... »



UN RAPIDE TOUR D'HISTOIRE

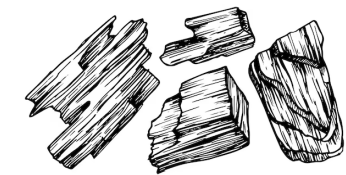
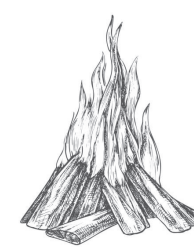
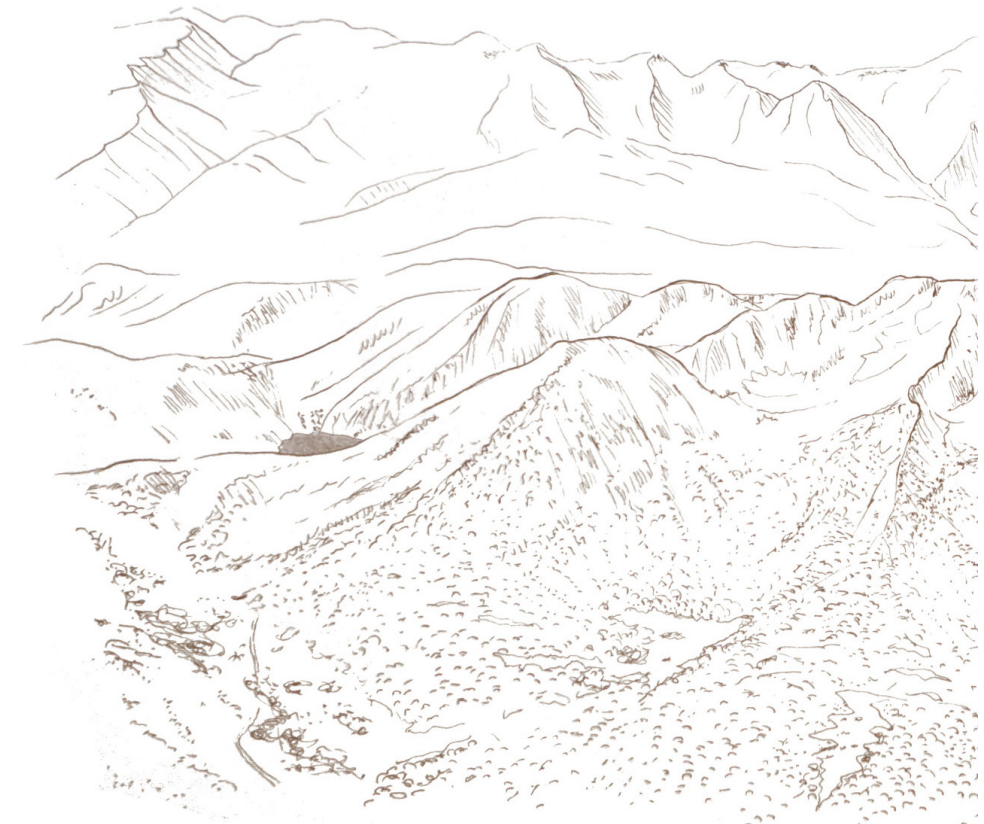
Situé parmi les premiers massifs nord pyrénéens culminant à plus de 2 000m d'altitude, le massif du Montious est isolé de la haute chaîne du Louron par le col de Peyresourde. Majoritairement forestier, son paysage est issu de la fonte des glaciers d'époque qui ont modelé les reliefs. La succession de cirques glaciaires qui composent le massif ne permet jamais une vue globale, pour cela il faut prendre du recul et se rendre sur le Mont Né. Ce recul laisse entrevoir une autre marque des glaciers qui se sont retirés il y a environ 10 000 ans, un lac glaciaire.

Il y a environ 6 000-7 000 ans, l'Homme a développé notablement ses activités agricoles et pastorales au sein des hautes montagnes des Pyrénées centrales. Ses marques deviennent particulièrement visibles il y a 2 000 ans, allant jusqu'à modifier les paysages de montagne à des fins pastorales, métallurgiques et de charbonnage. Le massif du Montious n'échappera pas à cette utilisation, diverses traces sont encore observables aujourd'hui (présence de vieux charbons dans les sols, ruines d'abris pastoraux encore érigées, pollens de plantes « agricoles » conservés et observés dans les sédiments du lac...).

Depuis le 20^e siècle, les activités socio-économiques qui s'y sont succédées sont toujours liées de près à l'exploitation de la ressource bois (orientée désormais vers le bois d'œuvre), au pastoralisme qui maintient ouvertes les zones défrichées jadis, à la chasse, et nouvellement à la pêche via l'introduction de poissons au sein du lac. À cette époque, le territoire du Montious restait un lieu peu fréquenté, réservé aux bons marcheurs qui accédaient au site depuis les quelques axes principaux de vallée.

Les choses ont notablement changé au 21^e siècle suite à une stratégie politique orientée vers le développement touristique. Les promotions faites du territoire, les infrastructures construites, et l'apparition des réseaux sociaux ont œuvré pour rendre les vallées d'Aure et de Louron attrayantes et accessibles.

Ainsi depuis les années 2000 le massif du Montious est devenu une des destinations estivales phares du territoire, au regard de sa facile accessibilité depuis le réseau routier (Port de Balès) et de sa topographie qui reste abordable pour une grande partie de publics non-initiés. Aujourd'hui, on y dénombre entre 300 et 500 visiteurs par jour aux abords du lac certaines journées d'été.



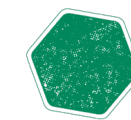
La naissance d'une nouvelle Réserve Naturelle sur le territoire Aure-Louron

« Une œuvre collective et territoriale qui traduit une volonté née
il y a plus de 30 ans sur la commune de Bordères-Louron... »

La volonté de protéger le massif du Montious débute en 1996, où société de chasse locale, municipalité de Bordères-Louron et Office national des forêts (ONF) portent collectivement l'émergence d'une Réserve de Chasse et de Faune Sauvage dans l'objectif de préserver le Grand Tétras.

20 ans plus tard, au gré de l'amélioration des connaissances sur les richesses du site, la municipalité a souhaité renforcer la protection du massif par un dispositif réglementaire plus fort et capable d'apporter des moyens de gestion. Ainsi en 2014, accompagnée par l'association Nature En Occitanie (NEO), la municipalité de Bordères-Louron sollicite la Région Occitanie pour porter la création d'une Réserve Naturelle Régionale.

Convaincue de la sensibilité du site, de la nécessité d'encadrer certaines pratiques pour préserver le patrimoine naturel, et de la dynamique partenariale déployée localement, l'Assemblée Plénière de la Région Occitanie délibère en faveur de la création de la RNR du Massif du Montious le 16 juillet 2020.



LES ACTEURS DE LA RÉSERVE

LE PROPRIÉTAIRE

La **commune de BORDÈRES LOURON** est pleine propriétaire du foncier de la Réserve Naturelle.

L'AUTORITÉ ADMINISTRATIVE

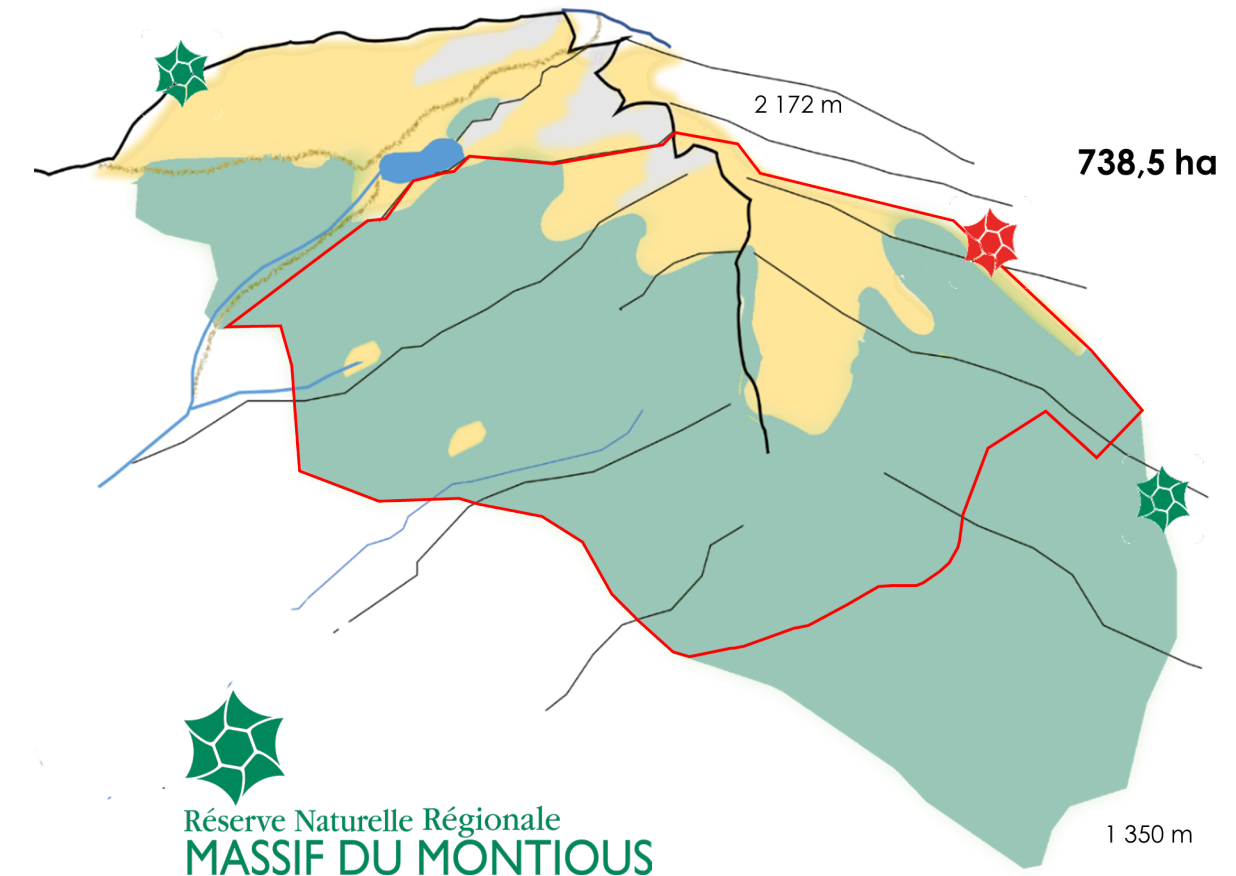
Depuis 2002 via la loi « Démocratie de proximité », les Régions portent la compétence de création des Réserves Naturelles Régionales. La **REGION OCCITANIE** est l'autorité administrative de la Réserve.

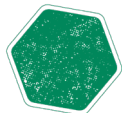
LES CO-GESTIONNAIRES

La **commune de BORDÈRES LOURON** et **NATURE EN OCCITANIE**, sont en charge de définir et mettre en œuvre un programme de conservation en vue de la préservation et la restauration des enjeux écologiques du site.

LE COMITÉ CONSULTATIF DE GESTION

Composé d'**acteurs du territoire** (représentants des administrations, collectivités territoriales, propriétaires et usagers, scientifiques...), il participe à la vie de la Réserve en donnant un avis sur son activité et ses projets.





VOCATIONS ET MISSIONS D'UNE RÉSERVE NATURELLE

Les **Réserves Naturelles** sont des **espaces naturels protégés** pour préserver le patrimoine naturel face à des pressions humaines directes ou indirectes.

Des **stratégies de conservation** propres à chaque Réserve sont déployées par des structures gestionnaires afin de **réduire les menaces pesant sur le patrimoine naturel du site**. Ces stratégies de conservation et les actions qui en découlent sont définies et structurées dans un **Plan de Gestion** élaboré pour une durée de 10 ans, sur la base de la connaissance scientifique acquise.

Selon la situation géographique et les contextes locaux, une Réserve Naturelle peut être classée par l'État (RN Nationale), les Régions (RN Régionale) ou la Collectivité de Corse (RN de Corse).

Les **368 Réserves Naturelles en France en 2025** poursuivent toutes des objectifs communs :



PROTÉGER

Véritables cœurs de nature, parfois altérées, les Réserves Naturelles sont des territoires sur lesquels s'applique une **réglementation** et des missions de police **afin de protéger le patrimoine naturel sensible**.



ÉTUDIER

Un **plan scientifique** est mis en œuvre **pour étudier la fonctionnalité des écosystèmes** et **évaluer leur état de santé**. La science représente un pilier de décision dans la gestion.



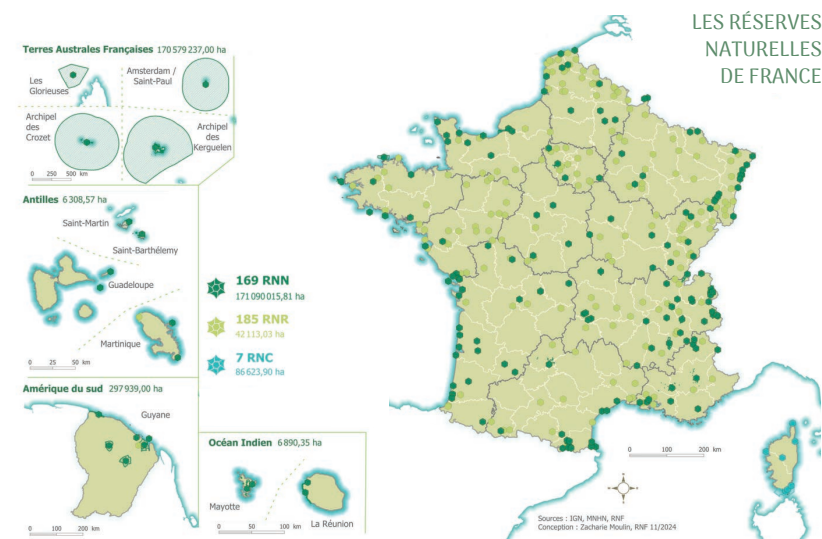
GÉRER

Une stratégie **de conservation** est déployée pour **conserver et/ou restaurer les enjeux écologiques** du site. Un choix spécifique allant de la libre évolution jusqu'à l'intervention.



SENSIBILISER

Partager et transmettre une connaissance vulgarisée pour accompagner à la compréhension de la Nature et espérer faire évoluer des pratiques.



Enjeux et stratégie de conservation

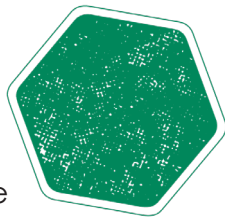
« Les enjeux de la Réserve Naturelle représentent son essence, son identité, sa vocation conservatoire... »

« Le changement climatique influence toutes les interactions que nous connaissons jusqu'à présent, il est nécessaire de mieux le comprendre et anticiper ses effets... »



Une dynamique forestière relictuelle

Présente sur les cartes de l'ère de Cassini (cartes dessinées entre 1756 et 1815), la forêt du massif du Montious fait partie des forêts les moins altérées du territoire Aure-Louron par l'empreinte humaine depuis le 18^e siècle.



Bien qu'utilisée historiquement à des fins pastorales (défrichage et utilisation de l'espace pour les troupeaux) et de production de charbons et de bois d'œuvre, **la sapinière du Montious présente encore aujourd'hui des caractéristiques remarquables**. Elle héberge de vieux arbres, des arbres de forts diamètres, un stock de bois mort exceptionnel, ainsi que de nombreux arbres singuliers porteurs de micro-habitats (cavités, fentes, écorces décollées, coulées de sève...). Cette structure complémentaire permet un accueil très favorable à la biodiversité forestière. L'ensemble de ces caractéristiques ont permis à une partie de la forêt du massif d'être retenue parmi les « **vieilles forêts pyrénéennes** » dans le cadre des travaux d'inventaire menés par Savoie et al., 2015. La sapinière couvre 420 ha du massif classé en Réserve Naturelle.

NOTRE OBJECTIF À LONG TERME : RÉDUIRE L'EMPREINTE DE L'HOMME SUR LA VIEILLE FORÊT AFIN DE PERMETTRE DES CYCLES FORESTIERS MOINS PERTURBÉS ET OPTIMISER SA CONNECTIVITÉ AVEC LES AUTRES HABITATS FORESTIERS DU MASSIF

Le classement en Réserve Naturelle a installé une **libre évolution des milieux naturels de la zone cœur** dans la perspective première de **donner à la forêt la possibilité de retrouver des dynamiques plus « naturelles » et garantir l'entièreté de ses cycles**. L'objectif sous-jacent est de permettre à la forêt de pouvoir se réfugier en altitude en réponse au changement climatique, zones dans lesquelles elle était jadis présente avant son exploitation par l'Homme.

Les cogestionnaires souhaitent faire de la zone cœur de Réserve, une réelle zone de quiétude. L'accueil du public n'est pas orienté dans cette zone.

ACTIONS PHARES DU PLAN DE GESTION

- Étudier la dynamique forestière et les cortèges de biodiversité associés
- Mener des études d'écologie historique pour identifier les pratiques passées et mieux comprendre l'héritage actuel
- Diagnostiquer les facteurs permettant d'optimiser l'équilibre cervidés-habitats
- Renforcer la prise en compte de la biodiversité dans les pratiques d'exploitation forestière présentes dans la zone tampon
- Canaliser le public en dehors de la zone cœur





Un lac glaciaire en sursis

Formé il y a environ 10 000 ans par le retrait des glaciers, le lac de la Réserve représente un écosystème froid extrêmement sensible aux variations des conditions biologiques, chimiques et physiques du secteur. **Naturellement apiscicoles (sans poissons) les lacs glaciaires accueilleraient auparavant une biodiversité aquatique spécifique** (amphibiens, libellules, autres invertébrés...). Depuis que l'Homme a introduit des poissons (salmonidés : truite fario, omble chevalier...) dans une majorité de lacs pyrénéens à partir du 14^e siècle (depuis les années 1900 pour le lac de Bordères), la biodiversité de ces écosystèmes a notablement été appauvrie, les poissons exerçant une prédation sur toute la biodiversité aquatique. Cette pression s'est particulièrement renforcée par le développement du vairon (*Phoxinus phoxinus*), petit poisson utilisé par les pêcheurs pour capturer les salmonidés introduits, et qui est, aujourd'hui, une des seules espèces de poisson capable de se reproduire sur site. D'autres pratiques posent également question localement, en effet isolé ou cumulé, comme la **forte fréquentation** du secteur et la pratique interdite de la baignade, ainsi que la présence de certains **troupeaux non conduits**. De premières **traces de déséquilibre (eutrophisation) mettent en alerte**.

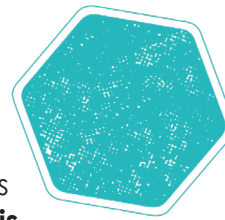
Représentant un écosystème remarquable, particulièrement vulnérable aux pratiques locales et au changement climatique, le lac glaciaire de la Réserve représente un fort enjeu de conservation. La présence du Potamot à feuilles de graminées (*Potamogeton gramineus*), un herbier aquatique rare dans les lacs pyrénéens, renforce sa nécessaire conservation/restauration.

NOTRE OBJECTIF À LONG TERME : FAVORISER UNE BIODIVERSITÉ NATIVE DES LACS DE MONTAGNE ET VEILLER À LA FONCTIONNALITÉ GLOBALE DU LAC

Les acteurs de la RNR souhaitent diagnostiquer et soutenir des actions permettant de retrouver une fonctionnalité et un réseau trophique moins altérés.

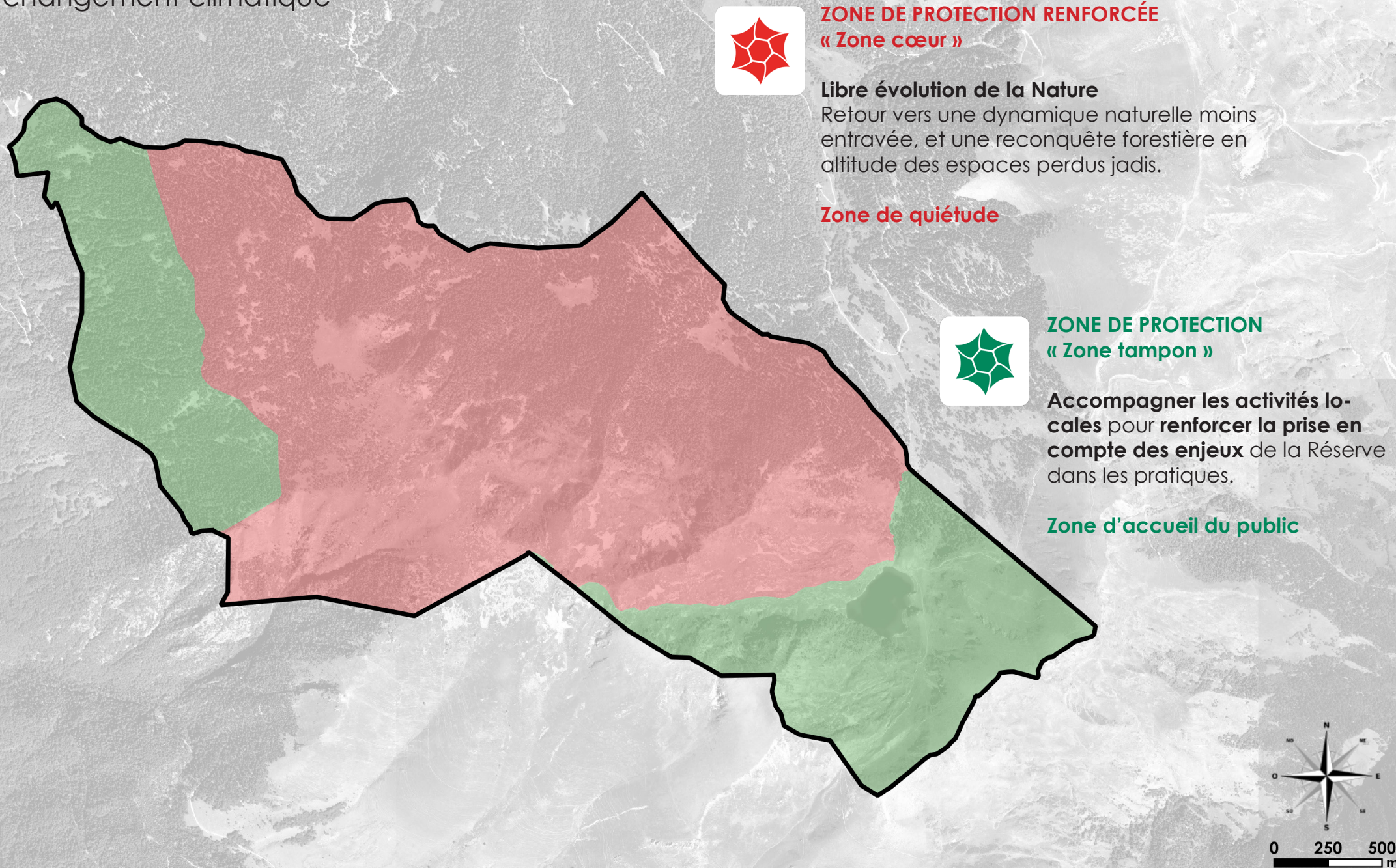
ACTIONS PHARES DU PLAN DE GESTION

- Caractériser et suivre la fonctionnalité du lac (température, chimie...)
- Diagnostiquer la faisabilité et travailler au retrait des espèces non natives (exogènes) et envahissantes
- Renforcer la prise en compte de la fonctionnalité du lac dans les pratiques pastorales (déplacement des troupeaux, traitements...)
- Sensibiliser les visiteurs à la fragilité des lacs glaciaires



Stratégie de gestion de la Réserve

En réponse aux problématiques locales et au changement climatique



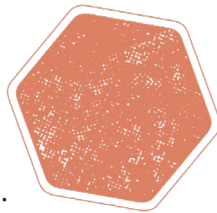
Connaître et transmettre

« Protéger, mais également transmettre la connaissance à une diversité de publics, dans une société où beaucoup de choses deviennent consommation et urgence... »



Connaître pour comprendre

Gérer un milieu naturel c'est avant tout comprendre son fonctionnement pour être en mesure de donner des orientations. Pour ce faire la science doit tenir une place importante dans les activités de la Réserve.



NOTRE OBJECTIF À LONG TERME : AMÉLIORER LES CONNAISSANCES DU PATRIMOINE NATUREL ET FAIRE DU SITE UNE PLATEFORME SCIENTIFIQUE

Les acteurs de la RNR souhaitent faire du site une **station scientifique reconnue, sentinelle des évolutions climatiques et de leurs impacts sur les écosystèmes.**

ACTIONS PHARES DU PLAN DE GESTION

- Améliorer les connaissances sur les fonctionnalités des milieux naturels
- Contribuer aux observatoires nationaux de suivi de la biodiversité
- Caractériser et suivre les évolutions climatiques en cours
- Mener des études d'écologie historique pour comprendre le présent

Partager pour espérer le changement

La connaissance du patrimoine naturel et de son fonctionnement reste une connaissance trop peu développée au sein de la société. Les Réserves Naturelles sont des supports privilégiés pour partager cette connaissance.

NOTRE OBJECTIF À LONG TERME : FAIRE DE LA RÉSERVE NATURELLE UN TERRITOIRE FAISANT PARTIE INTÉGRANTE DU PATRIMOINE DE LA VALLÉE

Favoriser la reconnaissance de la Réserve en développant la compréhension et l'appropriation de ses enjeux et de sa stratégie de gestion par les acteurs du territoire.

Structurer et animer une offre de sensibilisation fidèle à l'identité de la Réserve et adaptée à la diversité des acteurs et usagers locaux.

Développer une **stratégie d'accueil du public uniquement en zone tampon.**

ACTIONS PHARES DU PLAN DE GESTION

- Développer une offre de sensibilisation émanant de l'identité de la Réserve
- Initier des rencontres avec les habitants de Bordères-Louron et coconstruire des projets d'avenir pour le territoire du Montious
- Vulgariser l'approche stratégique et scientifique du Plan de Gestion
- Veiller au respect de la réglementation et des bonnes pratiques
- Prendre part aux travaux territoriaux durables à l'échelle d'Aure-Louron

LA RÉSERVE NATURELLE A BESOIN DE VOUS

« L'œuvre doit être collective afin d'accompagner un héritage, travailler à un patrimoine préservé pour la reconnaissance de la Nature et pour le bien-être de nos générations futures ... »



HABITANTS DE LA VALLÉE

LA RÉSERVE PEUT : contribuer à préserver le patrimoine naturel de votre territoire, vous informer sur ce qui vous entoure, sensibiliser vos enfants à la Nature, soutenir certains de vos projets en adéquation avec notre stratégie, représenter un espace de rencontre et d'échange autour de la vie du territoire...

VOUS POUVEZ : soutenir la préservation du site en adoptant les bonnes pratiques et en nous signalant vos observations, être son ambassadeur en véhiculant les messages de le Réserve, participer avec nous à des opérations techniques...

ACTEURS SOCIO-PROFESSIONNELS

LA RÉSERVE PEUT : travailler avec vous sur des problématiques communes et allouer des moyens pour réduire les difficultés, soutenir votre activité si elle est en adéquation avec la stratégie de la Réserve, vous apporter des informations sur le site, vous former sur certains sujets, coconstruire des projets durables avec vous...

VOUS POUVEZ : renforcer la prise en compte des enjeux de la Réserve dans votre pratique et être porte-parole de la stratégie de la Réserve, financer...

ÉLUS

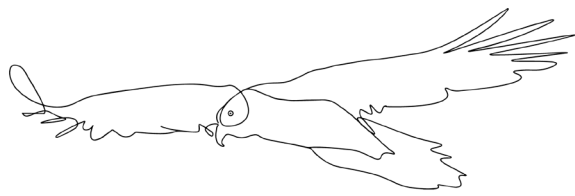
LA RÉSERVE PEUT : améliorer l'état du patrimoine naturel de votre territoire, vous fournir une expertise technique et scientifique du territoire, soutenir des projets de vos administrés, accueillir et sensibiliser les visiteurs que vous attirez dans les vallées, contribuer à l'activité économique locale, être relais de vos projets s'ils sont en adéquation avec notre stratégie, contribuer à la dynamique locale du territoire...

VOUS POUVEZ : intégrer les enjeux de la Réserve dans votre stratégie territoriale, financer des actions de la Réserve, être porte-parole des messages portés par la Réserve...

ENSEIGNANTS

LA RÉSERVE PEUT : accueillir vos élèves sur son territoire pour les sensibiliser à la Nature, élaborer et animer avec vous des projets éducatifs adaptés à vos cycles d'enseignement...

VOUS POUVEZ : développer des sujets éducatifs en lien avec les enjeux de la Réserve Naturelle...



VISITEURS

LA RÉSERVE PEUT : vous accueillir sur son territoire et vous apporter des connaissances sur l'histoire du site et son patrimoine, sur notre métier...

VOUS POUVEZ : contribuer à la préservation du site en adoptant les bonnes pratiques demandées, nous signaler vos observations, véhiculer les messages de la Réserve autour de vous...

CHERCHEURS

LA RÉSERVE PEUT : vous proposer un site d'étude, pérenniser vos projets au travers d'un soutien technique et financier, vous partager des données sur le territoire...

VOUS POUVEZ : coconstruire vos projets avec l'équipe de la Réserve afin de répondre à des questions communes, apporter un regard complémentaire sur nos projets...



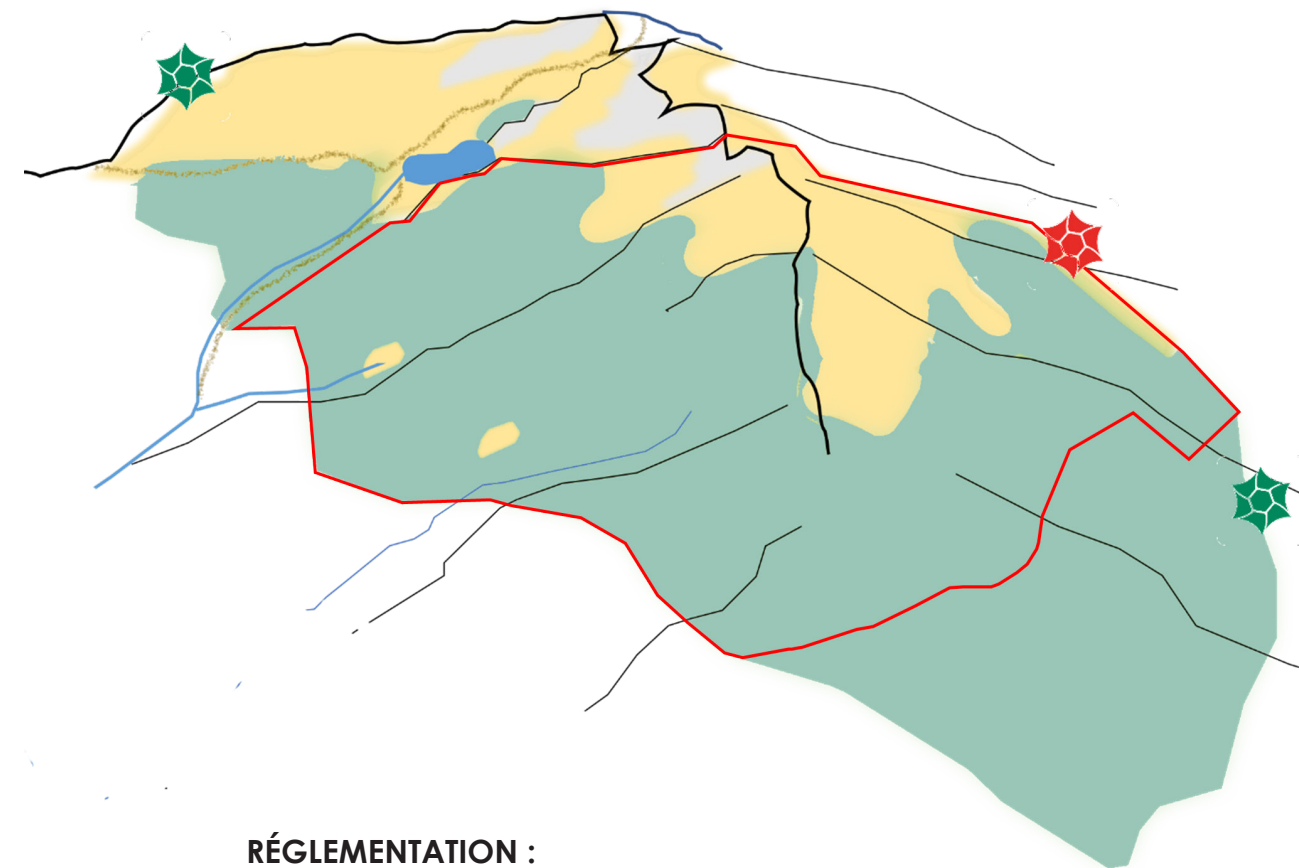
Réserve Naturelle Régionale MASSIF DU MONTIOUS



Zone de Protection Renforcée



Zone de Protection



AIDEZ-NOUS À PROTÉGER LA NATURE : RESPECTEZ LA RÉGLEMENTATION

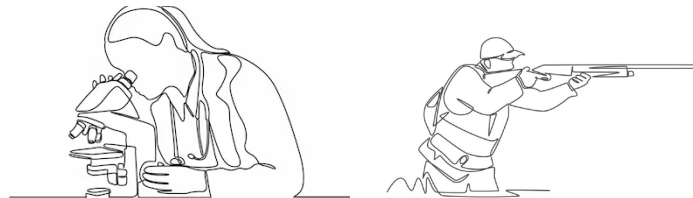
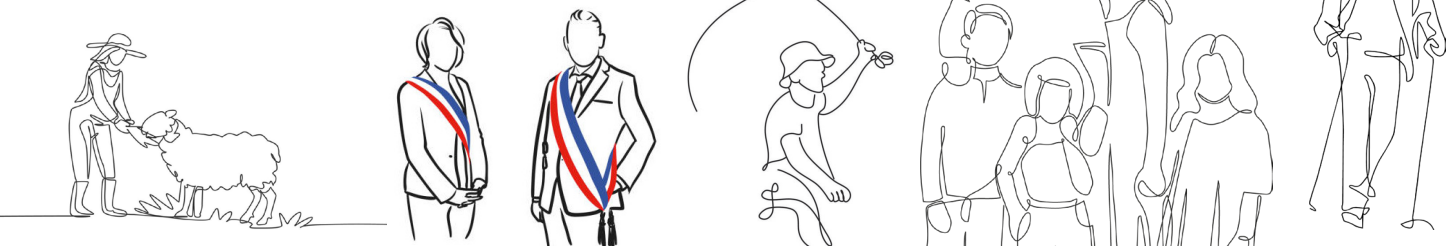
Dans l'intérêt de toutes et de tous, nous vous prions de bien vouloir respecter la réglementation en vigueur sur le site, afin de garantir un passage discret et temporaire, gage de la préservation du massif.

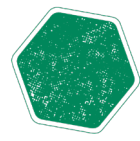
RÉGLEMENTATION :

Commune à l'ensemble du site



Spécifique à la Zone de Protection Renforcée (ZPR)





UN RÉSEAU DE PARTENAIRES QUI S'AGRANDIT



© G. GREZES

Station météorologique de la Réserve

Comprendre et anticiper l'évolution du territoire en lien avec les évolutions climatiques en cours.



Réserve Naturelle Régionale
MASSIF DU MONTIOUS

Pour en savoir plus sur la Réserve Naturelle :
<https://rnr-massifdumontious.fr/>

Nous contacter :
contact@rnr-massifdumontious.fr

Adresse postale :
3 Rue du Louda, mairie
65 590 BORDÈRES-LOURON